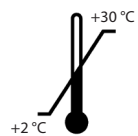


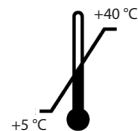
Skladování



+2 až + 30 °C Test DrugWipe skladujte pouze v tomto rozmezí teplot.

Nevhodné skladovací podmínky, jako například vysoké teploty nebo mraz, test poškodí.

Použití



+5 až + 40 °C Test DrugWipe používejte v tomto rozmezí teplot.

Pokud test používáte v dešti nebo když sněží, zajistěte ochranu testu DrugWipe A před vlhkostí.

Použité a prošlé testy zlikvidujte spolu s ostatním nerecyklovatelným odpadem. Dodržujte místní předpisy o likvidaci odpadu.

Kontrola kvality

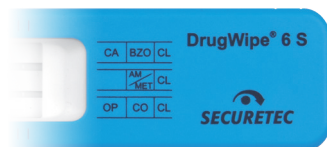
Jednoduché a vícedruhé testy DrugWipe A mají integrované kontrolní linky. Kontrolní linky ukazují, že screenigový test je plně funkční a že byl proveden správně.

Dodržujte všechny další předpisy pro kontrolu kvality platné ve vaší instituci či organizaci.

Křížové reakce

Látky, které způsobují křížové reakce s jednoduchým a vícedruhovým testem DrugWipe A, jsme testovali v naší laboratoři. Informace o potenciálních křížových reakcích vám poskytneme na vyžádání.

Další produkty řady DrugWipe



Sliny



Povrchy



Povrchy,
pot,
sliny

K detekci kanabisu, opiátů, kokainu, amfetaminů/
metamfetaminů/extáze, ketaminu a benzodiazepinů.

Distributor:

LT SEZAM s.r.o.

Drnovská 566/24, 161 00 Praha 6, Tel.: +420 235 325 544

www.drogovetesty.cz



Securetec Detektions-Systeme AG · Lilienthalstraße 7 · 85579 Neubiberg · Německo

Tel.: +49 89 203080-1651 · Fax: +49 89 203080-1652

info@securetec.net · www.securetec.net

© 2026 Securetec Detektions-Systeme AG · 70055-CS-v12-2026-04-01



DrugWipe® A Návod k použití

Testy z povrchů, potu nebo slin

DW 1 A - pro detekci:

- Marihuany/ kanabisu

CF0100 / A 101 A

DW 5 A - pro detekci:

- Marihuany/ kanabisu
- Opiátů
- Kokainu
- Amfetaminů/metamfetaminů

CF1000 / A 501 A

Použití testu

Test DrugWipe A je určen pro kvalitativní detekci drog v lidských slinách, potu (na pokožce) a na površích prováděnou kvalifikovanými odborníky. V závislosti na typu provedení testu, test detekuje kanabis, opiáty, kokain a amfetaminy nebo metamfetaminy (včetně MDMA/extáze). Testování poskytuje orientační výsledky (screeningová metoda). Laboratorní ověření výsledků je vyžadováno, zejména pokud je test pozitivní. Preferovanými širokospektrálními metodami jsou kapalinová nebo plynová chromatografie v kombinaci s hmotnostní spektrometrií (LC/MS, GC/MS).

Princip testu

DrugWipe A je imunologický screeningový rychlotest. Sběračem pro odběr vzorku je vzorek přenesen na testovací proužky, které obsahují specifické protilátky pro jednotlivé drogy. Pokud vzorek obsahuje drogy, naváží se na příslušné protilátky. Testování je zahájeno, jakmile se testovací proužek ponoří do vody. Voda pomáhá přenášet drogy navázané na protilátky směrem k testovací lince. Červenou testovací linku vyhodnoťte vizuálně.

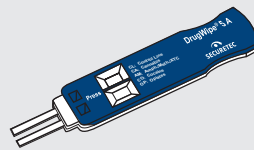
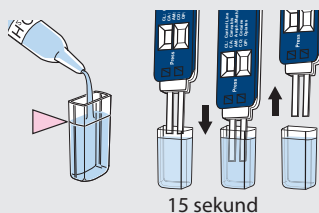
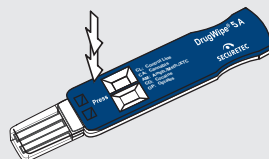
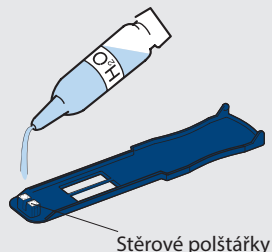
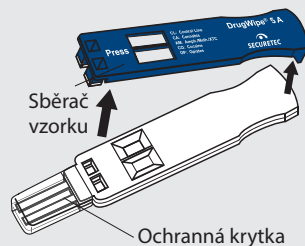
Obsah balení

- 1 test na drogy DrugWipe A
- 1 ampulka s vodou
- 1 sáček s vysoušedlem

Před provedením testu si přečtěte

1. Test DrugWipe A je pouze na jedno použití.
2. Testovaná osoba nesmí 10 minut před testováním nic jíst ani pít.
3. Pokud prošlo datum expirace, test nepoužívejte.
4. Při teplotách pod +5 °C, před otevřením test zahřejte, např. v dlaních.
5. Vyhněte se teplotám přesahujícím +40 °C. Mohlo by dojít k poškození testu.
6. Pokud je balení poškozené či obsahuje vlhkost, nebo pokud je kontrolní linka už zbarvená červeně, test nepoužívejte.
7. Obal testu otevřete bezprostředně před testováním.
8. Jelikož sliny mohou být infekční, používejte jednorázové rukavice při testování.

Postup testování



1. Sejměte modrý sběrač vzorku z bílé testovací kazety. **Nesundávejte ochrannou krytku. Nedotýkejte se stěrových polštářků.**

2. Pro testování z pokožky/potu, povrchů: Navlhčete stěrové polštářky na sběrači vzorku. Přebytečnou vodu setřepete.

Pro testování ze slin:
Nenavlhčujte stěrové polštářky, k odběru slin se používá suchý sběrač vzorku.

3. Lehkým tlakem otřete povrch (např. jazyk, čelo, volant) sběračem vzorku přibližně 5 až 6krát. **Dávejte při tom pozor, abyste neohnuli sběrač vzorku.** Velmi drsné povrchy otřete pouze lehkými bodovými dotyky.

4. Vraťte sběrač vzorku zpět na testovací kazetu. **Sběrač vzorku musí zacvaknout se slyšitelným dvojitým cvaknutím.**

5. Sejměte ochrannou krytku a naplňte ji vodou až po rysku. **Testovací proužky ponořte na 15 sekund do vody a poté je vyndejte. Neponořujte bílé plastové pouzdro.**

6. Položte test na vodorovnou plochu a nepohybuje s ním. Test vyhodnoťte po 5 minutách.

Vyhodnocení testu

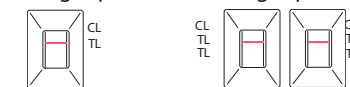
- U výrazně pozitivních vzorků se může stát, že výsledek bude viditelný už po 3 minutách.
- Test lze vyhodnotit po 5 minutách.
- Výsledek testu zůstává platný 10 minut po skončení testování.
- Test je pozitivní i tehdy, pokud se testovací linky zbarví pouze slabě nebo neúplně.
- Pokud je to pro vyhodnocování výsledků testu nutné, zajistěte si dostatečné osvětlení, např. pomocí kapesní svítilny. Odečítací okénko ukazuje pro každý testovací proužek 1 nebo 2 skupiny drog a kontrolní linku.

Význam použitých zkratk:

- CA kanabis (THC/marihuana/hašiš)
- AM amfetaminy
- MET metamfetaminy (MDMA/extáze)
- CO kokain (crack)
- OP opiáty (heroin/morfin)
- CL kontrolní linka
- TL testovací linka

Negativní výsledek = nebyly detekovány žádné drogy

DrugWipe 1 A DrugWipe 5 A



Aby byl test platný, musí se všechny kontrolní linky zbarvit červeně. Test je negativní na drogy, jejichž testovací linka se nezbarví červeně.

Positivní výsledek = byly detekovány drogy

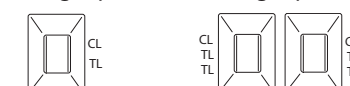
DrugWipe 1 A DrugWipe 5 A



Aby byl test platný, musí se všechny kontrolní linky zbarvit červeně. Test je pozitivní na drogy, jejichž testovací linka se zbarví červeně.

Neplatný výsledek = opakujte test

DrugWipe 1 A DrugWipe 5 A



Test je neplatný, pokud se jedna nebo více kontrolních linek nezbarví červeně. Opakujte testování s novým testem.